

# Investissements dans la recherche sur les soins palliatifs et de fin de vie liés au cancer au Canada de 2005 à 2016

## ENQUÊTE CANADIENNE SUR LA RECHERCHE SUR LE CANCER

Depuis 2005, les membres de l'ACRC ont donné la priorité à la quantification du financement canadien pour la recherche sur le cancer. À cette fin, l'Enquête canadienne sur la recherche sur le cancer (ECRC) de l'ACRC a été créée. Cette base de données a évolué au fil du temps pour suivre les investissements en recherche de plus de 40 organisations.

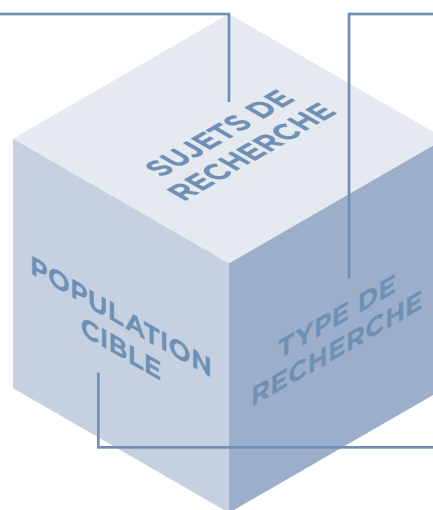
On estime que l'ECRC couvre environ 60 à 80 % des investissements en recherche réalisés au Canada par le biais de processus évalués par des pairs. Les données sont mises à jour et corrigées chaque année et varient par rapport aux rapports publiés précédemment. Le nombre d'investissements peut différer de ceux rapportés par les organisations contributrices en raison de conventions méthodologiques telles que la budgétisation proportionnelle.

## CE RAPPORT

Ce bref rapport donne un aperçu du niveau et de la nature des investissements en recherche sur les soins palliatifs et de fin de vie liés au cancer réalisés par les organismes canadiens de financement de la recherche. La page 3 de ce rapport présente les données annuelles d'investissement, tandis que la page 4 présente la proportion de l'investissement par attributs clés pour 2016 (graphiques) et pour les trois périodes de quatre ans (tableaux). Les données sont codées selon la classification ci-dessous.

### SUJETS DE RECHERCHE

- Effets physiologiques
- Effets psychologiques
- Qualité de vie
- Besoins sociaux/ soutien social
- Séquelles économiques
- Prestation des soins, accès aux soins et qualité des soins
- Questions relatives à la mort



### TYPE DE RECHERCHE

- Systèmes modèles
- Recherche descriptive
- Intervention
- Prédiction/évaluation
- Synthèse de connaissances
- Autres aides

### POPULATION CIBLE

- Patients
- Famille/aidants

Comprendre le montant et la nature des investissements dans la recherche sur les soins palliatifs et de fin de vie liés au cancer a été important pour de nombreux membres de l'ACRC et des fonds ciblés ont été alloués pour répondre au besoin d'accroître la capacité de recherche. En tant qu'initiative d'*Objectif 2020*, le plan stratégique actuel de l'ACRC, un cadre de recherche pancanadien pour la recherche sur les soins palliatifs et de fin de vie a été publié en 2017 afin d'aider à hiérarchiser les investissements dans la recherche dans ce domaine.

Accédez à des visualisations interactives et à des diapositives connexes à l'adresse [www.ccra-acrc.ca](http://www.ccra-acrc.ca).



## Tendance des investissements

De 2005 à 2016, les investissements dans la recherche sur les soins palliatifs et de fin de vie liés au cancer ont été variables, avec une baisse significative en 2015 et en 2016. Sur douze ans, 77 M\$ ont été investis dans ce domaine, ce qui représente 1,3 % de l'investissement total dans la recherche sur le cancer.



## Principaux bailleurs de fonds

Sur les 42 organisations ayant fait l'objet d'un suivi dans le cadre de l'ECRC, 33 avaient investi dans la recherche sur les soins palliatifs et de fin de vie liés au cancer. Les investissements provenant de 11 organisations ont toutefois représenté 91 % des investissements sur 12 ans. Les Instituts de recherche en santé du Canada (IRSC) affichaient le plus haut niveau de financement chaque année, avec un total cumulé de 37 M\$, mais cet investissement a considérablement diminué en 2015. La Société canadienne du cancer (SCC) représentait 23 % de l'investissement de 2016 et 19 % de l'investissement sur 12 ans.



## Sujets de recherche

En ce qui concerne la recherche, il y a eu un investissement accru dans la prestation des soins, l'accès et la qualité des soins de la première à la dernière période de quatre ans. Bien que les IRSC et la SCC aient été les principaux bailleurs de fonds dans ce domaine, cette augmentation est due aux nouveaux investissements de Alberta Innovates, Cancer de la prostate Canada et du Fonds de recherche du Québec - Santé (FRQS).



## Chercheurs

Au cours des 12 années, 137 chercheurs principaux (CP) désignés ont reçu un ou plusieurs prix/subventions axés sur les soins palliatifs et de fin de vie liés au cancer. Cela représentait 4 % du nombre total de chercheurs sur le cancer. Parmi eux, 60 % (n = 81) avaient reçu un financement pour la période 2013-2016 et travaillaient dans des établissements situés dans neuf provinces.



## Investissement ciblant les enfants/adolescents

La proportion absolue et relative de la recherche sur les soins palliatifs et de fin de vie liés au cancer ciblant les enfants/adolescents a diminué entre la première et la dernière période de quatre ans. Cet investissement a représenté 4 % de l'investissement total dans la recherche sur les soins palliatifs et de fin de vie liés au cancer au cours de la période de 12 ans.



## Investissement ciblé

Les investissements provenant de programmes ciblés représentaient 19 % des investissements sur 12 ans, dont 64 % provenaient des IRSC et 32 % de la SCC. Il y a eu très peu d'investissements ciblés après 2009.



## Effets physiologiques

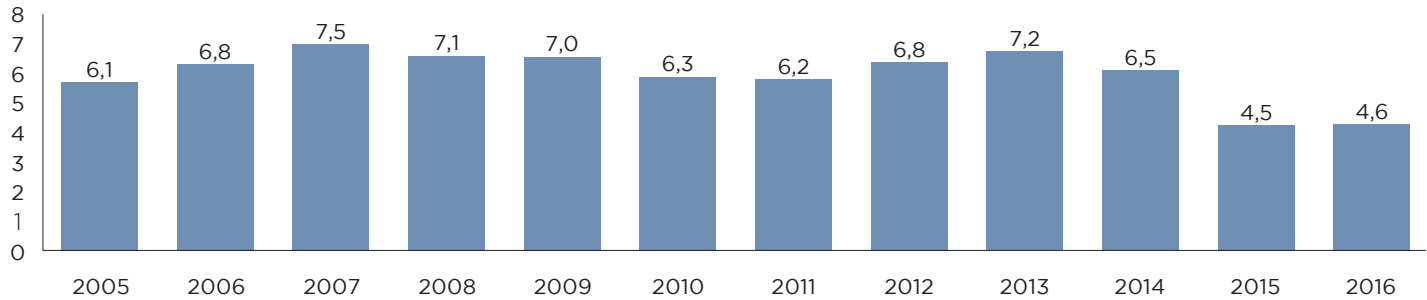
Dans la catégorie des effets physiologiques, les recherches sur la cachexie, l'anorexie, les troubles chimiosensoriels (regroupés dans un seul groupe) et sur la douleur ont représenté les investissements les plus importants des trois périodes de quatre ans.



## Stagiaires

Bien que la grande majorité des stagiaires soient soutenus par diverses sources telles que des programmes mis sur pied par des provinces ou des établissements, des programmes de stages ou des subventions de fonctionnement, un petit groupe de stagiaires reçoit des bourses dans le cadre du processus d'évaluation par les pairs. Au cours de la période de 12 ans, 76 stagiaires ont reçu des bourses pour leurs travaux de recherche sur les soins palliatifs et de fin de vie. Le montant investi dans les bourses aux stagiaires a chuté de la première à la troisième période, passant de 3,2 M\$ en 2005-2008 à 1,6 M\$ en 2013-2016.

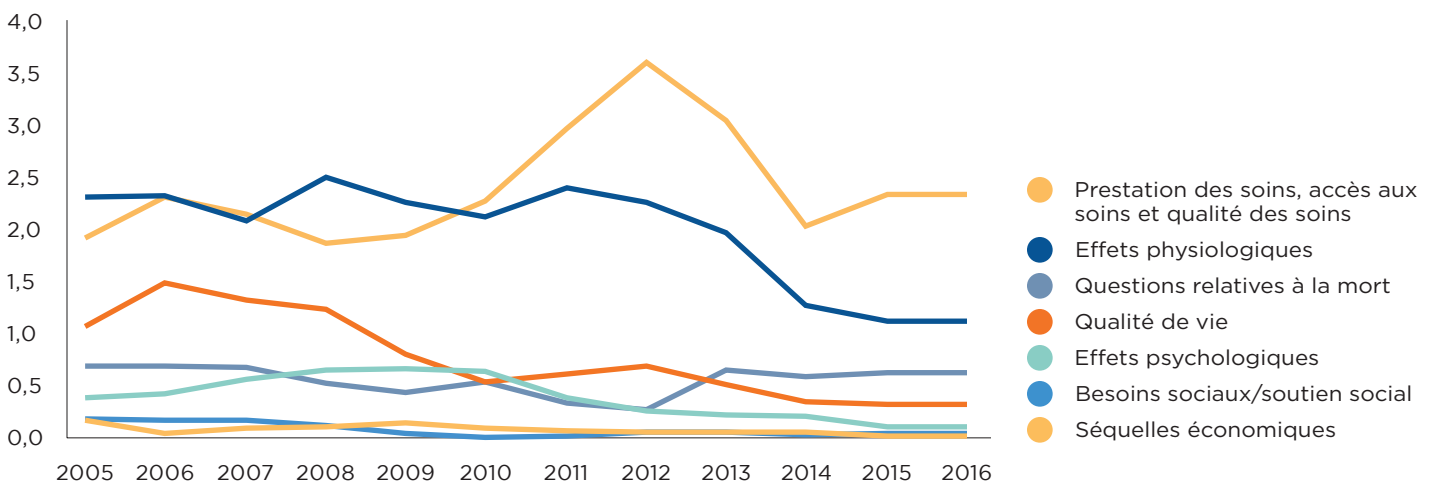
### Investissement annuel (M\$)



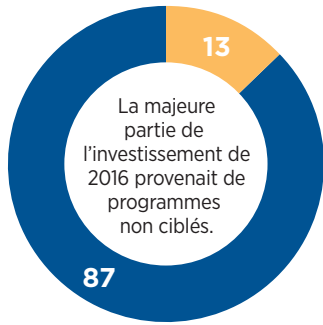
### Investissement par bailleur de fonds (M\$)

	2005	2006	2007	2008	2009	2010	2011	2012	2013	2014	2015	2016
IRSC	3,19	3,71	4,13	3,82	3,17	2,55	2,85	3,04	3,27	3,02	1,90	1,85
SCC	1,38	1,49	1,59	1,43	1,25	0,98	0,96	1,19	1,14	1,07	0,71	1,04
Alberta Innovates	0,23	0,23	0,35	0,28	0,16	0,09	0,21	0,16	0,39	0,44	0,45	0,37
Programme des chaires de recherche du Canada	0,19	0,19	0,19	0,19	0,19	0,23	0,27	0,27	0,27	0,27	0,27	0,37
Fondation canadienne du cancer du sein	0,19	0,12	0,06	0,00	0,03	0,17	0,27	0,41	0,47	0,34	0,26	0,08
Michael Smith Foundation for Health Research	0,01	0,11	0,21	0,23	0,19	0,13	0,27	0,37	0,43	0,29	0,00	0,00
Conseil de recherches en sciences humaines du Canada	0,01	0,05	0,12	0,22	0,35	0,34	0,27	0,20	0,17	0,05	0,14	0,11
Partenariat canadien contre le cancer	0,00	0,00	0,00	0,19	0,78	0,67	0,00	0,00	0,00	0,00	0,00	0,00
FRQS	0,13	0,11	0,11	0,14	0,15	0,10	0,05	0,11	0,17	0,24	0,11	0,12
Institut ontarien de recherche sur le cancer	0,15	0,22	0,21	0,10	0,09	0,16	0,19	0,16	0,14	0,03	0,00	0,00
Alberta Cancer Foundation	0,12	0,13	0,18	0,16	0,08	0,08	0,09	0,08	0,10	0,16	0,15	0,10
Autres bailleurs de fonds	0,53	0,43	0,35	0,32	0,60	0,79	0,80	0,85	0,68	0,64	0,55	0,55

### Investissement par sujet de recherche (M\$)



### Type de programme (%)



- Programme ciblé
- Autre programme

2013-2016	2009-2012	2005-2008
8	10	36
92	90	64

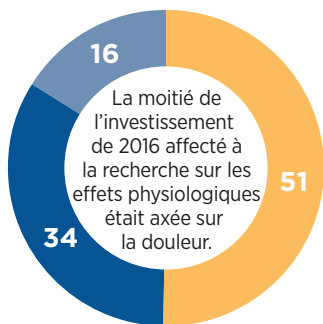
### Type de recherche (%)



- Systèmes modèles
- Recherche descriptive
- Intervention
- Prédiction/évaluation
- Synthèse de connaissances
- Autres aides

2013-2016	2009-2012	2005-2008
13	21	6
39	39	38
24	15	17
7	7	6
2	2	1
15	16	33

### Effets physiologiques (%)



- Douleur
- Cachexie/anorexie/troubles chimiosensoriels
- Densité osseuse/ostéoporose/intégrité de la colonne vertébrale/événements squelettiques
- Fatigue/insomnie
- Délire
- Autre

2013-2016	2009-2012	2005-2008
44	28	35
44	56	32
2	7	3
1	1	7
0	1	9
9	6	13