



Canadian Cancer
Research Alliance
Alliance canadienne
pour la recherche sur le cancer

Investissements dans la recherche sur

la survie au cancer au Canada de 2005 à 2016

ENQUÊTE CANADIENNE SUR LA RECHERCHE SUR LE CANCER

Depuis 2005, les membres de l'ACRC ont donné la priorité à la quantification du financement canadien pour la recherche sur le cancer. À cette fin, l'Enquête canadienne sur la recherche sur le cancer (ECRC) de l'ACRC a été créée. Cette base de données a évolué au fil du temps pour suivre les investissements en recherche de plus de 40 organisations.

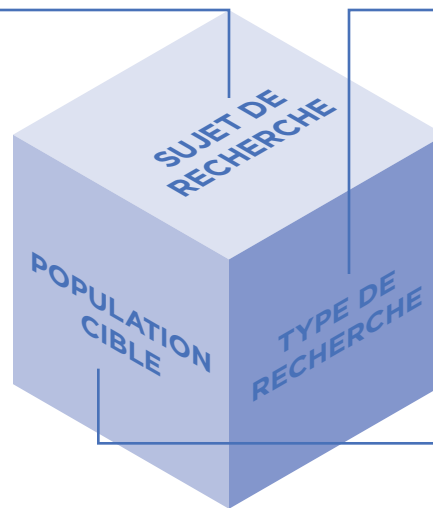
On estime que l'ECRC couvre environ 60 à 80 % des investissements en recherche réalisés au Canada par le biais de processus évalués par des pairs. Les données sont mises à jour et corrigées chaque année et varient par rapport aux rapports publiés précédemment. Le nombre d'investissements peut différer de ceux rapportés par les organisations contributrices en raison de conventions méthodologiques telles que la budgétisation proportionnelle.

CE RAPPORT

Ce bref rapport donne un aperçu du niveau et de la nature des investissements de recherche dans la survie au cancer effectués par les organismes canadiens de financement de la recherche. La page 3 de ce rapport présente les données annuelles d'investissement, tandis que la page 4 présente la proportion de l'investissement par attributs clés pour 2016 (graphiques) et pour les trois périodes de quatre ans (tableaux). Les données sont codées selon la classification ci-dessous.

SUJET DE RECHERCHE

- Effets physiologiques
- Effets psychologiques
- Qualité de vie
- Besoins sociaux/ soutien social
- Séquelles économiques
- Prestation des soins, accès aux soins et qualité des soins
- Questions relatives à la mort



TYPE DE RECHERCHE

- Systèmes modèles
- Recherche descriptive
- Intervention
- Prédiction/évaluation
- Synthèse de connaissances
- Autres aides

POPULATION CIBLE

- Patients
- Famille/aidants

En 2020, on estime qu'il y aura près de deux millions de survivants du cancer au Canada. La population de survivants du cancer est diverse — il existe de nombreux types de cancer, cette maladie est diagnostiquée à des stades différents et les personnes atteintes reçoivent des traitements différents. Les résultats et les effets à long terme des traitements peuvent se compliquer davantage selon l'âge du patient et les problèmes de santé préexistants. En tant qu'initiative d'*Objectif 2020*, le plan stratégique actuel de l'ACRC, un cadre de recherche pancanadien pour la recherche sur les survivants du cancer a été publié en 2017 afin d'aider à hiérarchiser les investissements de recherche dans ce domaine.

Accédez à des visualisations interactives et à des diapositives connexes à l'adresse www.ccra-acrc.ca.





Tendance des investissements

De 2005 à 2016, 211 M\$ ont été investis dans la recherche sur la survie au cancer, ce qui représentait près de 4 % de l'investissement total dans la recherche sur le cancer pour la période de 12 ans. L'investissement a augmenté de façon constante de 2005 à 2015 et a légèrement fléchi en 2016 pour s'établir à 24 M\$. La proportion de l'investissement provenant de programmes ciblés a également diminué en 2016. Un dollar sur cinq investis dans la recherche sur la survie au cancer au cours des quatre dernières années (2013-2016) était destiné aux enfants et aux adolescents.



Principaux bailleurs de fonds

Sur les 42 organisations faisant l'objet d'un suivi dans le cadre de l'ECRC, 39 consacraient un certain niveau d'investissement à la recherche sur la survie au cancer au cours des 12 ans. Une grande partie de l'investissement (61 %) a été effectuée par trois organisations : les Instituts de recherche en santé du Canada (IRSC), la Société canadienne du cancer (SCC) et la Fondation canadienne du cancer du sein (FCCS).



Sujet de recherche

De la première à la dernière période de quatre ans, il y a eu des augmentations importantes des investissements dans la recherche sur les effets physiologiques (28 M\$), la prestation des soins, l'accès aux soins et la qualité des soins (9 M\$) et, dans une moindre mesure, la qualité de vie (2 M\$). La plupart des investissements réalisés au cours de la période 2013-2016 ont concerné principalement quatre types de problèmes physiologiques : problèmes de cardiotoxicité/vasculaires (16 %); troubles urinaires, sexuels et/ou reproductifs (10 %); problèmes cognitifs et/ou neurologiques et neuropathie (10 %); et douleur (5 %).



Chercheurs

Au cours des 12 années, 284 chercheurs principaux (CP) désignés ont reçu un ou plusieurs prix/bourses axés sur la survie. Au total, 180 CP désignés dont la recherche a été financée entre 2013 et 2016 et un pourcentage élevé (45 %) travaillaient dans des établissements en Ontario.



Investissement par secteur de financement

Ensemble, les bailleurs de fonds au sein du gouvernement fédéral ont représenté 46 % de l'investissement en recherche sur la survie au cancer pour les trois périodes. Les investissements des organisations du secteur caritatif ont augmenté de 50 % de la première à la dernière période et, pour la période 2013-2016, ce secteur représentait 38 % des investissements en recherche sur la survie au cancer, soit une proportion bien supérieure aux 26 % de l'investissement global dans la recherche sur le cancer que ce secteur représente.



Investissement par siège de cancer

La recherche sur le cancer du sein a représenté 41 % de la recherche sur la survie à un type de cancer réalisée au cours des 12 ans. L'augmentation la plus importante de la première à la troisième période a été observée pour les cancers de la prostate (9 M\$), du sein (8 M\$), les leucémies (6 M\$) et les cancers de la cavité buccale (2 M\$). Ensemble, les survivants du cancer de la prostate et du sein représentent environ 40 % de tous les survivants du cancer.



Type de recherche

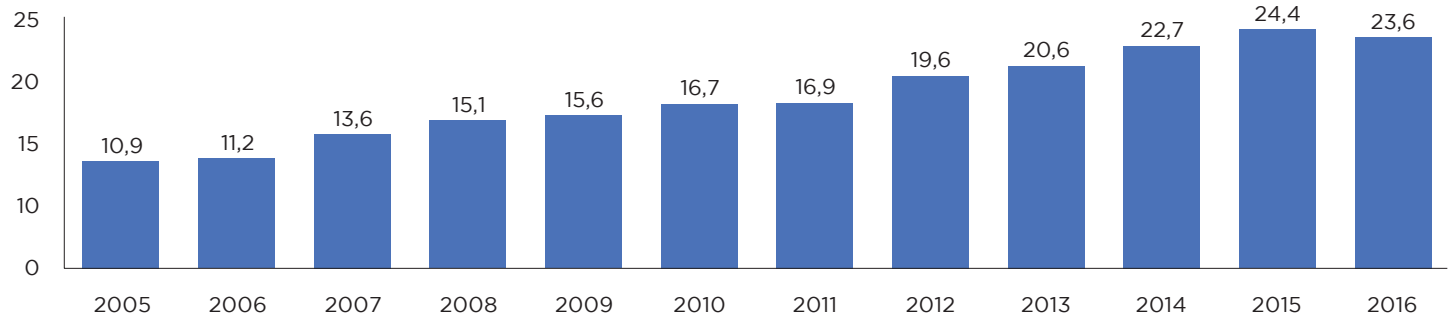
L'investissement dans la recherche a changé du premier au dernier quadriennat en ce qui concerne le type de recherche. Les changements les plus importants ont été les suivants : 22 M\$ supplémentaires ont été investis dans la recherche interventionnelle, 11 M\$ supplémentaires dans la recherche en prévision/évaluation et 10 M\$ supplémentaires dans la recherche descriptive pour la période 2013-2016.



Stagiaires

Bien que la grande majorité des stagiaires soient soutenus par diverses sources telles que des programmes mis sur pied par des provinces ou des établissements, des programmes de stages ou des subventions de fonctionnement, un petit groupe de stagiaires reçoit des bourses dans le cadre du processus d'évaluation par les pairs. L'investissement régional consacré aux bourses de stagiaires pour la recherche sur la survie au cancer a été le plus élevé pendant la période 2013-2016, tandis que l'investissement national a diminué.

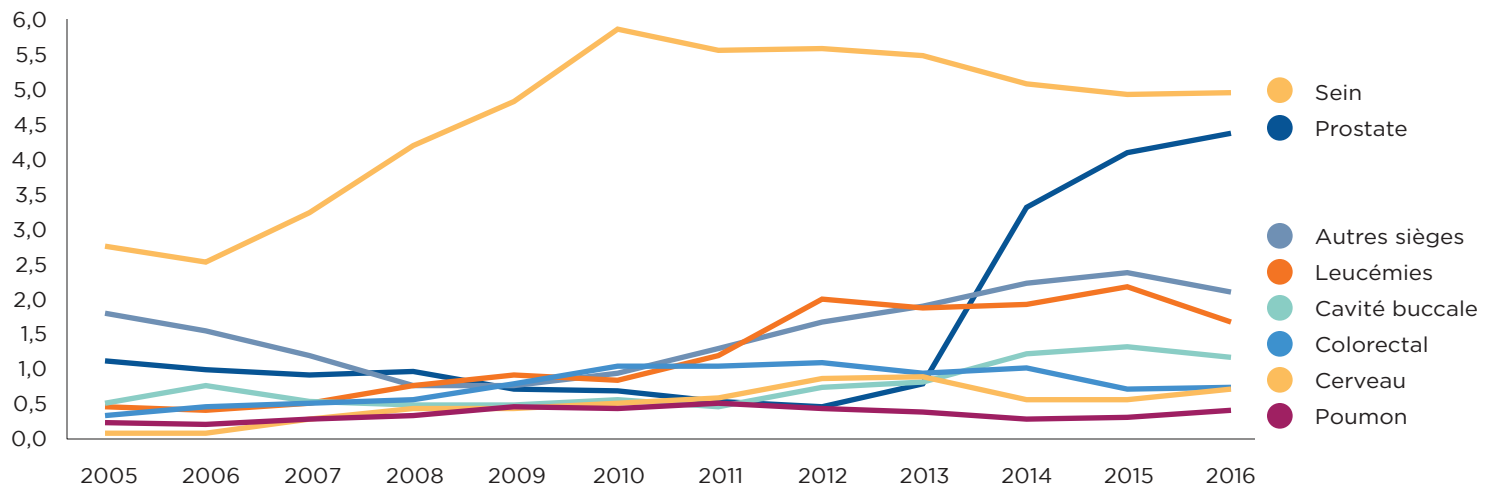
Investissement annuel (M\$)



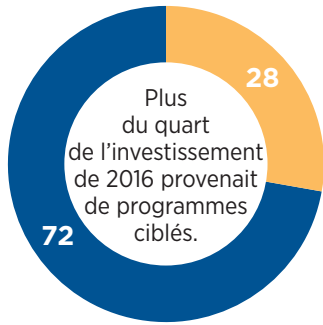
Investissement par bailleur de fonds (M\$)

	2005	2006	2007	2008	2009	2010	2011	2012	2013	2014	2015	2016
IRSC	4,6	4,5	4,5	4,7	4,8	6,6	6,1	7,5	8,2	8,6	8,7	7,8
Cancer de la prostate Canada	0,0	0,0	0,0	0,0	0,0	0,0	0,1	0,1	0,3	2,4	3,4	3,9
SCC	2,4	2,7	2,8	2,6	2,6	2,5	2,4	3,4	3,5	3,0	2,7	2,7
FCCS	0,8	0,6	1,2	1,8	2,0	2,2	2,0	2,0	2,1	1,8	1,4	1,3
Agence de la santé publique du Canada	0,2	0,2	0,3	0,4	0,5	0,5	0,7	0,7	0,9	1,2	1,3	1,2
Fonds de recherche du Québec - Santé	0,3	0,4	0,4	0,3	0,3	0,3	0,6	0,8	0,9	0,8	0,9	0,9
Alberta Innovates	0,5	0,8	0,9	1,1	1,2	0,9	0,9	0,6	0,4	0,3	0,4	0,5
Autres bailleurs de fonds	2,0	2,1	3,6	4,2	4,2	3,6	4,3	4,5	4,2	4,6	5,6	5,3

Investissement par siège de cancer (M\$)



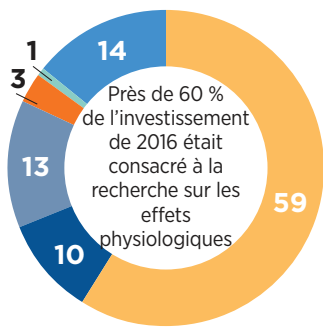
Type de programme (%)



- Programmes ciblés
- Autres programmes

	2013-2016	2009-2012	2005-2008
Programmes ciblés	29	19	14
Autres programmes	71	81	86

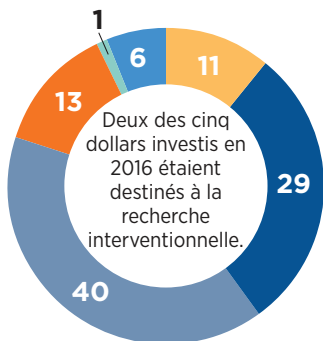
Sujet de recherche (%)



- Effets physiologiques
- Effets psychologiques
- Qualité de vie
- Besoins sociaux/soutien social
- Séquelles économiques
- Prestation des soins, accès aux
- Questions relatives à la mort

	2013-2016	2009-2012	2005-2008
Effets physiologiques	55	49	44
Effets psychologiques	11	17	18
Qualité de vie	15	15	22
Besoins sociaux/soutien social	3	2	3
Séquelles économiques	1	2	3
Prestation des soins, accès aux	15	15	11
Questions relatives à la mort	0	1	0

Type de recherche (%)



- Systèmes modèles
- Recherche descriptive
- Intervention
- Prédiction/évaluation
- Synthèse de connaissances
- Autres aides

	2013-2016	2009-2012	2005-2008
Systèmes modèles	10	9	12
Recherche descriptive	30	38	34
Intervention	38	28	26
Prédiction/évaluation	15	11	6
Synthèse de connaissances	1	2	1
Autres aides	6	12	21