

Investissements dans la recherche sur les soins palliatifs et de fin de vie liés au cancer au Canada de 2005 à 2019

ENQUÊTE CANADIENNE SUR LA RECHERCHE SUR LE CANCER

Depuis 2005, les membres de l'ACRC ont donné la priorité à la quantification du financement canadien pour la recherche sur le cancer. À cette fin, l'Enquête canadienne sur la recherche sur le cancer (ECRC) de l'ACRC a été créée. Cette base de données a évolué au fil du temps pour suivre les investissements en recherche de plus de 40 organisations

On estime que l'ECRC couvre environ 60 à 80 % des investissements en recherche réalisés au Canada par le biais de processus évalués par des pairs. Dans le domaine des soins palliatifs et des soins de fin liés au cancer, il se peut que des fonds provenant d'autres organismes, non pris en compte dans l'ECRC, aient une incidence sur le tableau général des investissements.

Les données sont mises à jour et corrigées chaque année et varieront par rapport aux rapports publiés précédemment. Le nombre d'investissements peut différer de ceux rapportés par les organisations contributrices en raison de conventions méthodologiques telles que la budgétisation proportionnelle.

Accédez à des visualisations interactives et à des diapositives connexes à l'adresse

www.ccr-a-crc.ca.

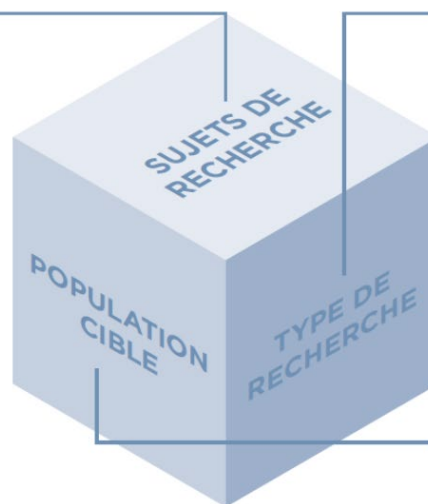


CE RAPPORT

Ce bref rapport donne un aperçu du niveau et de la nature des investissements en recherche sur les soins palliatifs et de fin de vie liés au cancer réalisés par les organismes canadiens de financement de la recherche. La page 3 de ce rapport présente les données annuelles d'investissement, tandis que la page 4 présente la proportion de l'investissement par attributs clés pour 2019 (graphiques) et pour les trois périodes de cinq ans (tableaux). Les données sont codées selon la classification ci-dessous. Les définitions complètes des dimensions de cette classification se trouvent sur le site Web de l'ACRC¹.

SUJETS DE RECHERCHE

- Effets physiologiques
- Effets psychologiques
- Qualité de vie
- Besoins sociaux/ soutien social
- Séquelles économiques
- Prestation des soins, accès aux soins et qualité des soins
- Questions relatives à la mort



TYPE DE RECHERCHE

- Systèmes modèles
- Recherche descriptive
- Intervention
- Prédiction/évaluation
- Synthèse de connaissances
- Autres aides

POPULATION CIBLE

- Patients
- Famille/aidants

Comprendre le montant et la nature des investissements dans la recherche sur les soins palliatifs et de fin de vie liés au cancer a été important pour de nombreux membres de l'ACRC et des fonds ciblés ont été alloués pour répondre au besoin d'accroître la capacité de recherche. Un cadre de recherche pancanadien pour la recherche sur les soins palliatifs et de fin de vie a été publié en 2017 afin d'aider à hiérarchiser les investissements dans la recherche dans ce domaine.

¹ Le manuel technique de l'ECRC est disponible au : https://www.ccr-a-crc.ca/wp-content/uploads/2021/08/CCRS_Methods_FR_v2021_08_24.pdf.



Tendance des investissements

De 2005 à 2019, les investissements dans la recherche sur les soins palliatifs et de fin de vie liés au cancer ont été variables, avec une baisse significative en 2015 et en 2016. Sur quinze ans, 93 M\$ ont été investis dans ce domaine, ce qui représente 1,2 % de l'investissement total dans la recherche sur le cancer.



Principaux bailleurs de fonds

Sur les organisations ayant fait l'objet d'un suivi dans l'ECRC, 32 avaient investi dans la recherche sur les soins palliatifs et de fin de vie liés au cancer. Les investissements provenant de 12 organisations ont toutefois représenté 94 % des investissements sur 15 ans. Les Instituts de recherche en santé du Canada (IRSC) avaient le niveau le plus élevé, avec un total cumulé de 45 millions de dollars, mais cet investissement a considérablement diminué en 2015. La Société canadienne du cancer (SCC), deuxième bailleur de fonds le plus important, a investi 21 millions de dollars sur 15 ans.



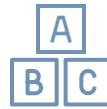
Sujets de recherche

Le changement le plus marqué dans la répartition de l'investissement au fil du temps a été le passage d'une recherche axée sur les effets physiologiques à une recherche axée sur la prestation des soins, l'accès et la qualité. Les IRSC ont représenté 52 % de l'investissement sur 15 ans de recherche sur la prestation des soins, l'accès aux soins et la qualité.



Chercheurs

Au cours des 15 années, 187 chercheurs principaux (CP) désignés ont reçu un ou plusieurs prix/subventions axés sur les soins palliatifs et de fin de vie liés au cancer. Parmi eux, 48 % (n = 89) avaient reçu un financement pour la période 2015 à 2019 et travaillaient dans des établissements situés dans huit provinces.



Investissement ciblant les enfants/adolescents

La proportion absolue et relative de la recherche sur les soins palliatifs et de fin de vie liés au cancer ciblant les enfants/adolescents a diminué entre la première et la dernière période de cinq ans. Cet investissement a représenté 4 % de l'investissement total dans la recherche sur les soins palliatifs et de fin de vie liés au cancer au cours de la période de 15 ans.



Investissement ciblé

Les investissements provenant de programmes ciblés représentaient 17 % des investissements sur 16 ans, la plupart des investissements ciblés ayant eu lieu au cours de la période 2005 à 2009. Des programmes ciblés semblent importants pour soutenir ce domaine de recherche.



Effets physiologiques

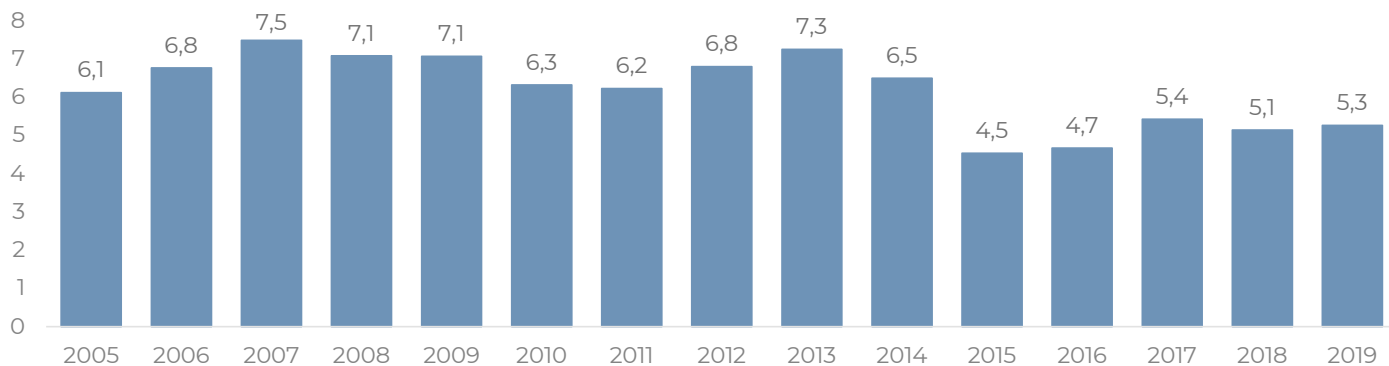
Dans la catégorie des effets physiologiques, les recherches sur la douleur et sur la cachexie, l'anorexie, les troubles chimiosensoriels (regroupés dans un seul groupe) ont représenté les investissements les plus importants des trois périodes de cinq ans.



Stagiaires

Bien que la grande majorité des stagiaires soient soutenus par diverses sources telles que des programmes mis sur pied par des provinces ou des établissements, des programmes de stages ou des subventions de fonctionnement, un petit groupe de stagiaires reçoit des bourses dans le cadre du processus d'évaluation par les pairs. Au cours de la période de 15 ans, 106 stagiaires ont reçu des bourses pour leurs travaux de recherche sur les soins palliatifs et de fin de vie. L'investissement dans les bourses aux stagiaires a été à son plus bas niveau au cours de la période 2015-2019.

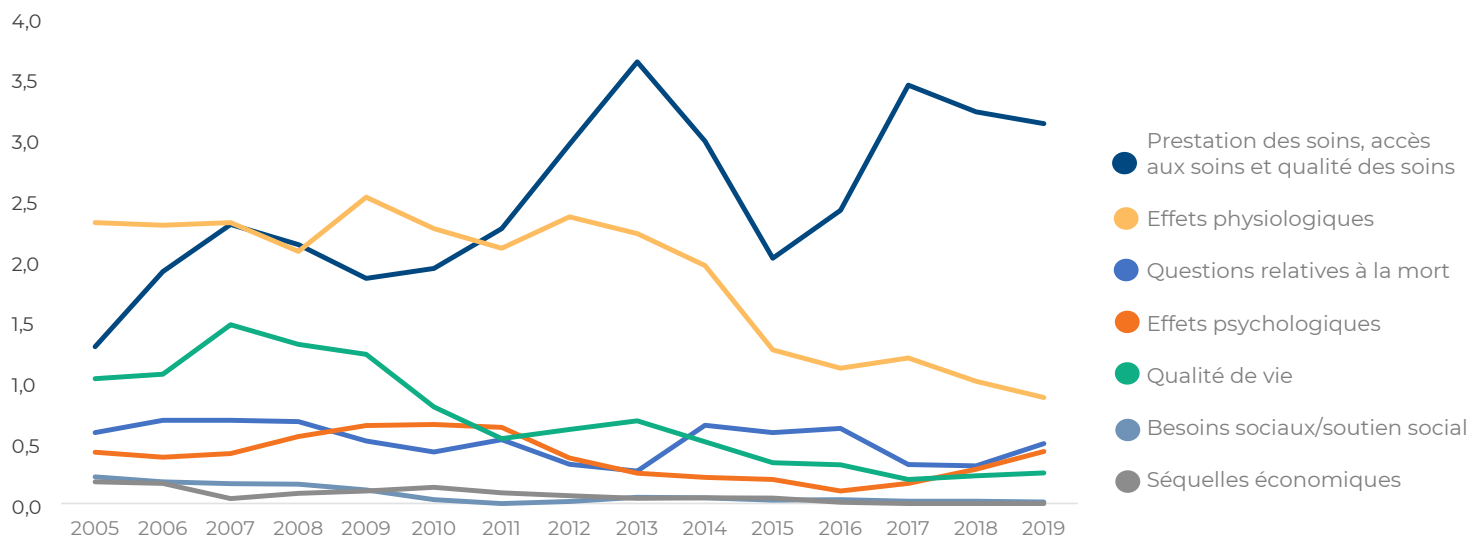
Investissement annuel (M\$)



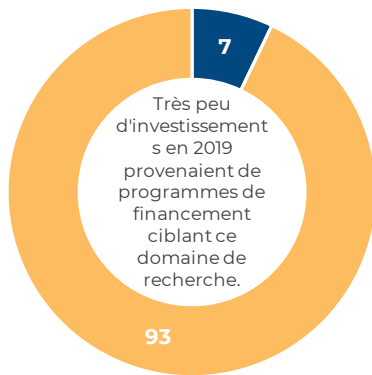
Investissement par bailleur de fonds (M\$)

	2005	2006	2007	2008	2009	2010	2011	2012	2013	2014	2015	2016	2017	2018	2019
IRSC	3,19	3,71	4,13	3,82	3,17	2,55	2,85	3,04	3,30	2,98	1,90	1,85	2,18	2,64	3,26
SCC	1,56	1,61	1,65	1,43	1,28	1,16	1,24	1,60	1,61	1,64	1,32	1,42	1,46	1,00	0,55
Alberta Innovates	0,23	0,23	0,35	0,28	0,16	0,09	0,21	0,16	0,41	0,43	0,41	0,43	0,42	0,14	0,03
Programme des chaires de recherche du Canada	0,19	0,19	0,19	0,19	0,19	0,23	0,27	0,27	0,27	0,27	0,27	0,37	0,27	0,23	0,26
Conseil de recherches en sciences humaines du Canada	0,01	0,05	0,12	0,22	0,35	0,34	0,27	0,20	0,17	0,05	0,14	0,11	0,21	0,17	0,21
Michael Smith Foundation for Health Research	0,01	0,11	0,21	0,23	0,19	0,13	0,27	0,37	0,43	0,29	0,00	0,00	0,00	0,00	0,01
Conseil de recherches en sciences naturelles et en génie du Canada	0,02	0,02	0,01	0,01	0,01	0,01	0,01	0,26	0,20	0,10	0,02	0,00	0,43	0,40	0,16
Fonds de recherche du Québec - Santé	0,13	0,11	0,11	0,14	0,15	0,10	0,05	0,11	0,17	0,24	0,11	0,12	0,07	0,01	0,05
Partenariat canadien contre le cancer				0,19	0,78	0,67	0,00	0,00	0,00	0,00	0,00	0,00	0,00	0,00	0,00
Institut ontarien de recherche sur le cancer	0,15	0,22	0,21	0,10	0,09	0,16	0,19	0,16	0,14	0,03	0,00	0,00	0,00	0,00	0,10
Action cancer Manitoba	0,06	0,05	0,05	0,06	0,08	0,08	0,09	0,02	0,00	0,01	0,02	0,01	0,18	0,39	0,43
Alberta Cancer Foundation	0,12	0,13	0,18	0,16	0,08	0,08	0,09	0,08	0,10	0,16	0,15	0,10	0,00	0,00	0,08
Autres bailleurs de fonds	0,45	0,36	0,29	0,26	0,54	0,72	0,70	0,54	0,46	0,29	0,18	0,27	0,21	0,16	0,15

Investissement par sujet de recherche (M\$)



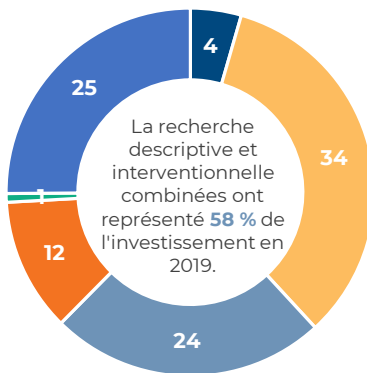
Type de programme (%)



- Programme ciblé
- Autre programme

	2015–2019	2010–2014	2005–2009
Programme ciblé	10	5	33
Autre programme	90	95	67

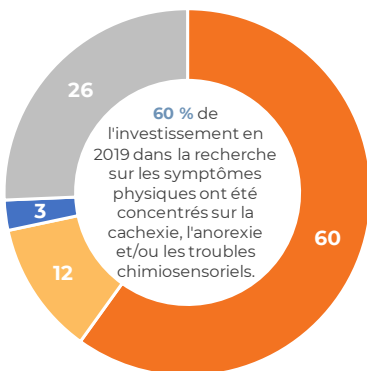
Type de recherche (%)



- Systèmes modèles
- Recherche descriptive
- Intervention
- Prédiction/évaluation
- Synthèse de connaissances
- Autres aides

	2015–2019	2010–2014	2005–2009
Systèmes modèles	6	19	9
Recherche descriptive	34	41	37
Intervention	28	18	16
Prédiction/évaluation	9	6	6
Synthèse de connaissances	1	3	1
Autres aides	22	14	31

Effets physiologiques (%)



- Cachexie/anorexie/troubles chimiosensoriels
- Douleur
- Xérostomie/lésions des glandes salivaires/dysphagie
- Autre

	2015–2019	2010–2014	2005–2009
Cachexie/anorexie/troubles chimiosensoriels	36	50	39
Douleur	43	36	31
Xérostomie/lésions des glandes salivaires/dysphagie	3	1	2
Autre	19	13	28