

Investissements dans la recherche sur

la survie au cancer au Canada de 2005 à 2019

ENQUÊTE CANADIENNE SUR LA RECHERCHE SUR LE CANCER

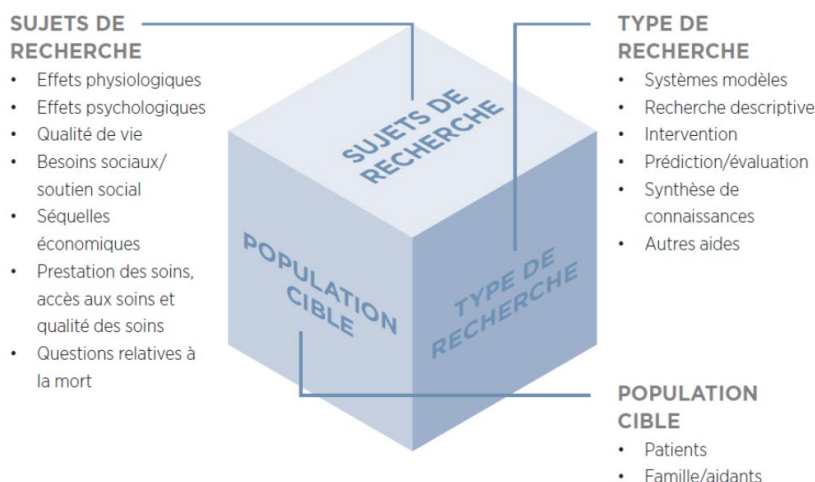
Depuis 2005, les membres de l'ACRC ont donné la priorité à la quantification du financement canadien pour la recherche sur le cancer. À cette fin, l'Enquête canadienne sur la recherche sur le cancer (ECRC) de l'ACRC a été créée. Cette base de données a évolué au fil du temps pour suivre les investissements en recherche de plus de 40 organisations.

On estime que l'ECRC couvre environ 60 à 80 % des investissements en recherche réalisés au Canada par le biais de processus évalués par des pairs. En ce qui concerne le domaine de la survie au cancer, il se peut que le financement provenant de grandes fondations et d'autres organismes non pris en compte dans l'ECRC ait une incidence sur le tableau général des investissements.

Les données sont mises à jour et corrigées chaque année et varieront par rapport aux rapports publiés précédemment. Le nombre d'investissements peut différer de ceux rapportés par les organisations contributrices en raison de conventions méthodologiques telles que la budgétisation proportionnelle.

CE RAPPORT

Ce bref rapport donne un aperçu du niveau et de la nature des investissements de recherche dans la survie au cancer effectués par les organismes canadiens de financement de la recherche. La page 3 de ce rapport présente les données annuelles d'investissement, tandis que la page 4 présente la proportion de l'investissement par attributs clés pour 2019 (graphiques) et pour les trois périodes de cinq ans (tableaux). Les données sont codées selon la classification ci-dessous. Les définitions complètes des dimensions de cette classification se trouvent sur le site Web de l'ACRC¹.



La population de survivants du cancer est diverse – il existe de nombreux types de cancer, cette maladie est diagnostiquée à des stades différents et les personnes atteintes reçoivent des traitements différents. Les résultats et les effets à long terme des traitements peuvent se compliquer davantage selon l'âge du patient et les problèmes de santé préexistants. Un cadre de recherche pancanadien pour la recherche sur les survivants du cancer a été publié en 2017 afin d'aider à hiérarchiser les investissements de recherche dans ce domaine.

Des publications récentes donnent à penser que la survie au cancer n'a pas encore reçu la priorité qui lui est due au sein du système de santé canadien et que des efforts sont nécessaires pour garantir l'amélioration des compétences des prestataires afin de fournir des systèmes de soins complets et équitables aux personnes vivant avec le cancer et au-delà^{2,3,4}.

Accédez à des visualisations interactives et à des diapositives connexes à l'adresse

www.ccra-acrc.ca

@CCRAlliance

1 Le manuel technique de l'ECRC est disponible au : http://www.ccra-acrc.ca/wp-content/uploads/2021/08/CCRS_Methods_FR_v2021_08_24.pdf

2 Truant, T. L. O., Lambert, L. K., Thorne, S. (2021). Barriers to equity in cancer survivorship care: perspectives of cancer survivors and system stakeholders. *Global Qualitative Nursing Research*, 8:1-9. <https://doi.org/10.1177/23333936211006703>

3 Chaput, G., Sussman, J. (2019). Integrating primary care providers through the seasons of survivorship. *Current Oncology*, 26(1):48-54. <https://doi.org/10.3747/co.26.4687>

4 Watson, L., Lambert, L., Chapman, K., Fitch, M. I. (2020). Improving the outcomes for cancer survivors in Canada: an interactive approach to competency development using the newly released CANO/ACIO Survivorship Manual. *Canadian Oncology Nursing Journal*, 30(4):321-6. <https://www.ncbi.nlm.nih.gov/pmc/articles/PMC7597718/>



Tendance des investissements

De 2005 à 2019, 282 M\$ ont été investis dans la recherche sur la survie au cancer, ce qui représentait près de 4 % de l'investissement total dans la recherche sur le cancer pour la période de 15 ans. L'investissement a grimpé régulièrement de 2005 à 2016, a connu un creux en 2017 et 2018, puis a rebondi en 2019. Les investissements provenant de programmes ciblés ont joué un rôle important dans l'augmentation des investissements. Au cours des cinq dernières années, de 2015 à 2019, 19 % du total des investissements dans la recherche sur la survie au cancer ont été consacrés aux enfants et aux adolescents.



Principaux bailleurs de fonds

Parmi les organisations faisant l'objet d'un suivi dans de l'ECRC, la plupart consacraient un certain niveau d'investissement à la recherche sur la survie au cancer au cours des 15 ans. Une grande partie de l'investissement (71 %) a été effectuée par trois organisations : les Instituts de recherche en santé du Canada (IRSC), la Société canadienne du cancer (SCC) et Alberta Innovates.



Sujet de recherche

De la première à la dernière période de cinq ans, il y a eu des augmentations importantes des investissements dans la recherche sur les effets physiologiques (40 M\$), et sur la prestation des soins, l'accès aux soins et la qualité des soins (12 M\$). En ce qui concerne les effets physiologiques, l'investissement dans la recherche sur la cardiotoxicité/les problèmes vasculaires a augmenté de 12 millions de dollars entre la première et la troisième période.



Chercheurs

Au cours des 15 années, 442 chercheurs principaux (CP) désignés ont reçu un ou plusieurs prix/bourses axés sur la survie. Au total, 261 CP désignés ont reçu un financement entre 2015 et 2019 et un pourcentage élevé (49 %) travaillaient dans des établissements en Ontario.



Investissement par secteur de financement

Ensemble, les bailleurs de fonds au sein du gouvernement fédéral ont représenté plus de 40 % de l'investissement en recherche sur la survie au cancer pour les trois périodes. Les organismes du secteur bénévole représentaient 36 % de l'investissement dans la recherche sur la survie au cancer sur 15 ans, une proportion beaucoup plus élevée que les 23 % que le secteur représentait pour l'investissement global dans la recherche sur le cancer.



Investissement par siège de cancer

La recherche sur le cancer du sein a représenté 39 % de la recherche sur la survie à un type de cancer réalisée au cours des 15 ans. La plus forte augmentation des investissements a été constatée pour le cancer de la prostate, qui a bénéficié de 12 millions de dollars supplémentaires pour la recherche sur la survie pour la période 2015-2019 par rapport à la période 2005-2009. Ensemble, les survivants du cancer de la prostate, du sein et colorectal représentent environ 50 % de tous les survivants du cancer.



Type de recherche

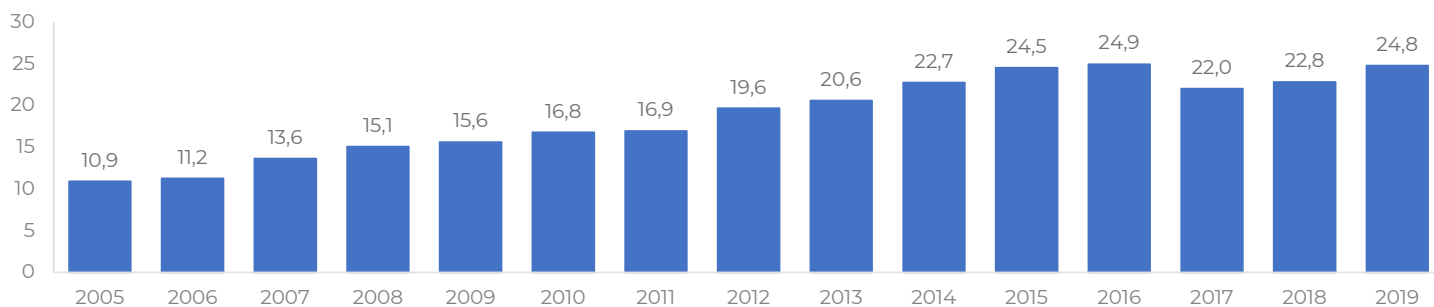
L'investissement dans la recherche a changé entre la première et la dernière période de cinq ans en termes de type de recherche. On a investi 27 millions de dollars de plus dans la recherche sur les interventions au cours de la période 2015-2019 que pendant la période 2005-2009.



Stagiaires

Bien que la grande majorité des stagiaires soient soutenus par diverses sources telles que des programmes mis sur pied par des provinces ou des établissements, des programmes de stages ou des subventions de fonctionnement, un petit groupe de stagiaires reçoit des bourses dans le cadre du processus d'évaluation par les pairs. L'investissement dans les bourses pour stagiaires axées sur la recherche sur la survie a été de 6 millions de dollars de plus pour la période 2015-2019 que pour la période 2005-2009.

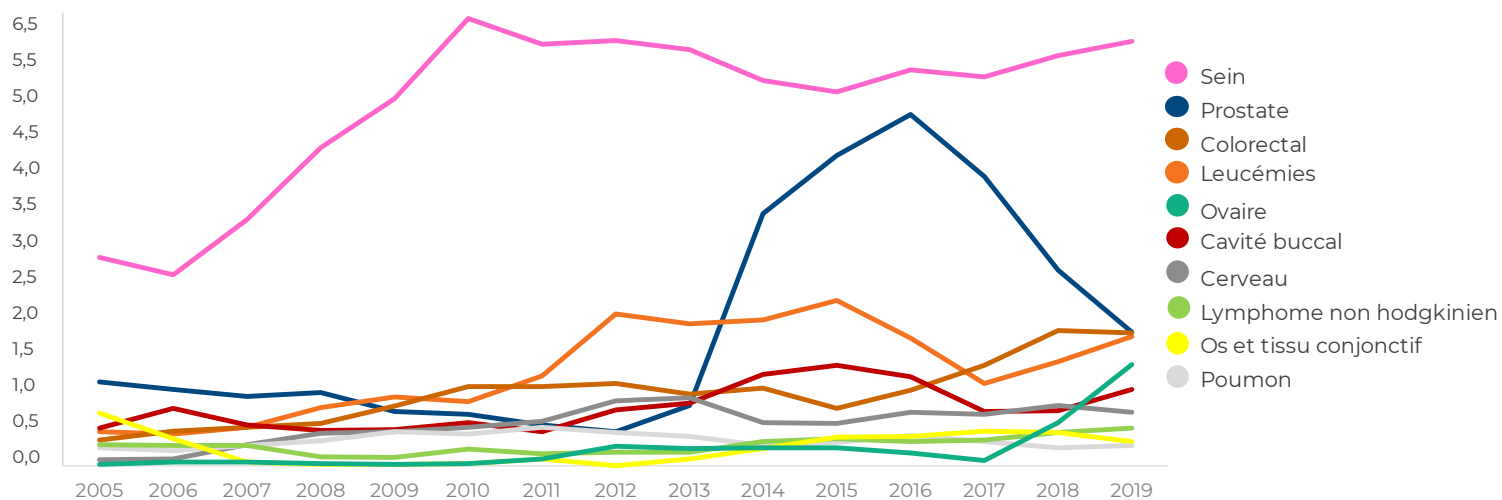
Investissement annuel (M\$)



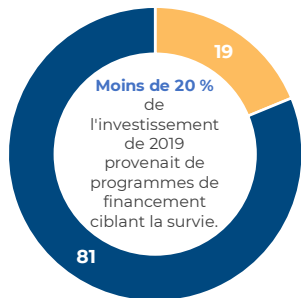
Investissement par bailleur de fonds (M\$)

	2005	2006	2007	2008	2009	2010	2011	2012	2013	2014	2015	2016	2017	2018	2019
IRSC	4,6	4,5	4,5	4,7	4,8	6,6	6,1	7,5	8,2	8,6	8,7	7,8	6,5	8,4	9,8
SCC	3,2	3,2	4,0	4,5	4,6	4,7	4,4	5,5	5,9	7,2	7,5	7,9	7,1	6,2	6,4
Alberta Innovates	0,5	0,8	0,9	1,1	1,2	0,9	0,9	0,6	0,4	0,3	0,5	1,8	2,1	2,1	2,0
Fonds de recherche du Québec - Santé	0,3	0,4	0,4	0,3	0,3	0,3	0,6	0,8	0,9	0,8	0,9	0,9	0,9	1,1	0,8
Agence de la santé publique du Canada	0,2	0,2	0,3	0,4	0,5	0,5	0,7	0,7	0,9	1,2	1,3	1,2	0,8	0,4	0,1
Programme des chaires de recherche du Canada	0,4	0,4	0,4	0,4	0,4	0,4	0,5	0,5	0,5	0,6	0,5	0,5	0,6	0,6	0,8
Institut ontarien de recherche sur le cancer	0,4	0,2	0,2	0,0	0,0	0,1	0,3	0,4	0,4	0,7	0,9	0,8	0,7	0,6	0,7
Alberta Cancer Foundation	0,1	0,1	0,2	0,4	0,6	0,5	0,4	0,3	0,1	0,5	0,9	0,8	0,4	0,4	0,7
Santé Ontario - Action cancer Ontario	0,0	0,1	0,1	0,1	0,2	0,4	0,5	0,6	0,5	0,5	0,4	0,4	0,2	0,2	0,0
Autres bailleurs de fonds	1,1	1,4	2,7	3,2	2,9	2,3	2,6	2,7	2,5	2,4	2,9	2,8	2,7	2,9	3,4

Investissement par siège de cancer (M\$)



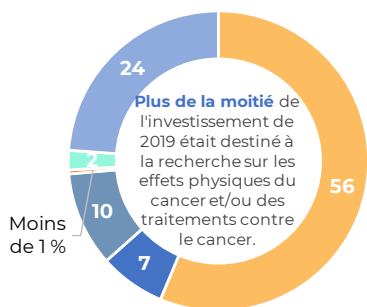
Type de programme (%)



- Programme ciblé
- Autre programme

2015-2019	2010-2014	2005-2009
22	22	10
78	78	90

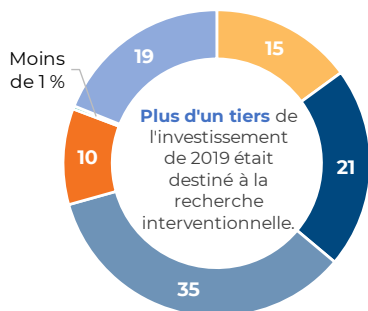
Sujet de recherche (%)



- Effets physiologiques
- Effets psychologiques
- Qualité de vie
- Besoins sociaux/soutien social
- Séquelles économiques
- Prestation des soins, accès aux soins et qualité des soins
- Questions relatives à la mort

2015-2019	2010-2014	2005-2009
58	51	44
9	15	18
12	15	21
2	2	3
2	2	2
17	15	12
0	0	0

Type de recherche (%)



- Systèmes modèles
- Recherche descriptive
- Intervention
- Prédiction/évaluation
- Synthèse de connaissances
- Autres aides

2015-2019	2010-2014	2005-2009
13	9	12
26	34	35
37	32	26
11	14	6
1	1	1
11	9	20